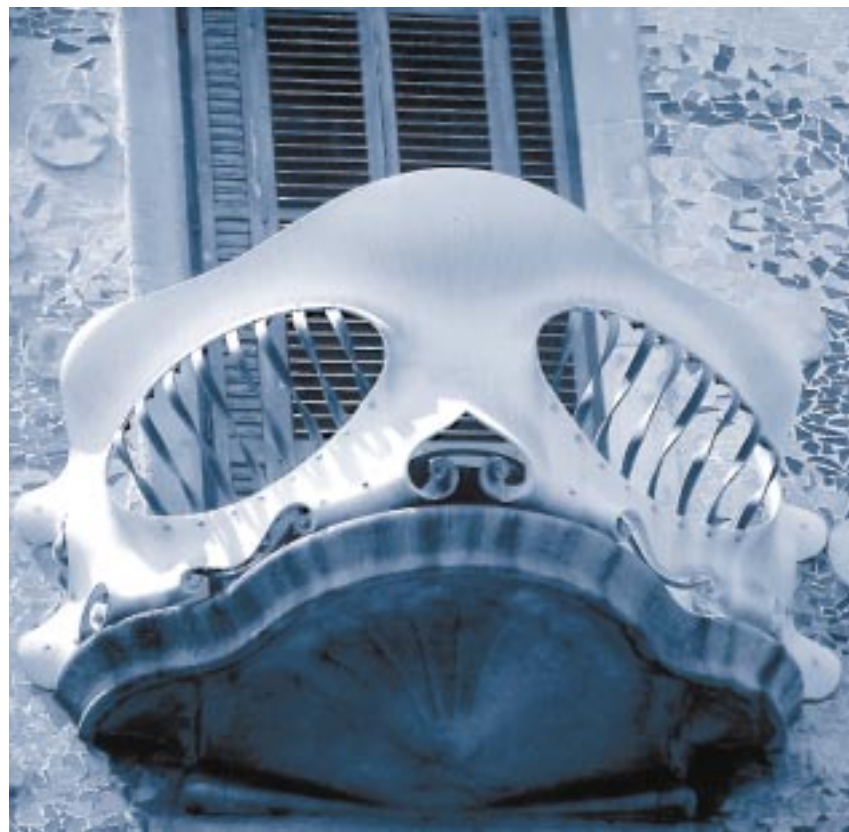


pendència respecte a les solucions comúment acceptades no el va portar a una superficial originalitat, sinó que, pel contrari, creia que “les coses sense arrels en la tradició són efímeres”. Francesc Pujols va publicar, el 23 de maig de 1914, a la *Revista Nova* un article titulat “Gaudí” en el qual, i de manera molt original, estudiava el treball de Gaudí sobre la pedra i el comparava amb la incidència del temps sobre les coses, arribant a la conclusió que Gaudí era “més artista que el temps” perquè, amb la seva obra era “com si el temps hagués fet en un instant el que no fa en un any, i en un any el que faria amb trenta mil segles, si el deixessin fer”.

Pensava les seves obres des de totes les perspectives possibles, sense oblidar el que en podríem dir l'impacte visual o *sky line*. Una



vegada passejant per l'escullera de Barcelona i quan feia poc que s'havia acabat la punta d'un dels campanars o torres de la Sagrada Família, va comentar a un acompanyant: “Avui no es veu gaire perquè el temps és boi-

rós. Vingui a veure'l demà, si fa sol, ja veurà com lluu. Per mi les punxes s'han de confondre amb el cel”. És per això que ell feia sempre superfícies pulimentades a la part alta dels seus edificis per tal que reflectissin la transparència o la grisor del cel.

De la seva tasca, una de les que més admira encara avui es la de constructor de catedrals. Un constructor contemporani que no es limita a repetir sinó a rejevenir el mateix concepte de catedral. El desafiament que representava acceptar la construcció de la Sagrada Família –temple gegant, meravellat d'haver nascut aquí, segons Maragall- significava la reaparició dels arquitectes llegendaris medievals. “Amb Antoni Gaudí hem conegut tots el mestres d'obra medieval”, va dir Miguel Capdevila i, certament, amb els

pedres per a fer una catedral”. Feia poc que el cardenal Regonessi, davant la portalada del Nadal de la Sagrada Família, l'havia qualificat de “el Dant de l'arquitectura”.

Però, com els medievals, sabia i ho havia dit reiteradament que el temple no podia ser obra d'una generació. Per això quan en una ocasió li van preguntar perquè no deixava la maqueta completament acabada va dir que, tal com ell havia reformat el projecte del primer arquitecte, volia deixar en llibertat als que vinguessin al darrera perquè totes les generacions deixessin la seva empremta en aquella obra. Per tant, la concebia, com les medievals, com una empresa de diverses èpoques i no volia imposar-li el seu criteri. De fet, una vegada va dir que si un gran milionari generós hagués ofert de cop tot el necessari per acabar el temple, ell no ho hauria acceptat. I és que la falta de mitjans i una perspectiva temporal llarga li permetia, a més, investigar i disposar de temps per millorar el projecte.

El concepte de temps aplicat a aquesta i a altres obres és, tanmateix, útil de conèixer. Quan li van dir que antigament, en què tot s'havia de fer a força de braços, era lògic que les obres fossin lentes; però que ara ja hi havia màquines que estalviaven molta feina i molt de temps: els ponts, els romans els feien en anys i avui es fan en mesos, ell va contestar:

–Això s'esdevé en allò que es fa mecànicament, en allò que és simple problema de força física. Però quan intervé el càlcul, el pensament, la inspiració, l'obra de l'esperit, la lentitud és la mateixa d'abans i de sempre. I un dels mals de l'hora present és que la velocitat mecànica fa pruija a l'esperit, el qual vol imitar-la i fer les coses de pressa. Per això es fan tants bunyols.

Per últim, i per acabar, convé recordar que quan li van encarregar fer una obra en poc temps i, en lliurar-la, l'amo que l'havia encarregat la va trobar massa complicada, va dir:

–No he tingut temps de fer-ho més senzill.

I és que la impaciència que tanta gent ha sentit i sent per acabar una obra al marge de la seva qualitat o perfecció, ell no la va sentir mai.

### La Capacitat d'observació.

#### Els primers anys.

És reconeguda la importància i el substrat que deixen en la vida dels homes i dones les seves primeres impressions, els primers records de la infantesa. En aquest sentit volem destacar com a primer element de pes en la vida d'Antoni Gaudí, la capacitat d'observació, una habilitat que va desenvolupar de manera molt efectiva durant els seus primers anys de vida i que mantingué com una constant al llarg de la seva carrera professional.

Hem de tenir en compte que Gaudí va viure la seva infantesa i adolescència a Reus, és a dir en una petita ciutat, envoltat d'un món rural en el qual l'observació és en general una de les millors formes d'aprenentatge, la qual permet a la vegada desenvolupar la percepció de les formes, dels colors, de les olors, etc, a l'igual com un pagès pot saber si plourà o no pel vent o pels núvols. Així va anar creixent en ell un nexe d'unió vers la natura, les roques, les plantes i arbres, les muntanyes tal com el mateix Gaudí va comentar:

–Amb els testes de flors, voltat de vinyes i oliveres, animat amb el cloquejar de l'aviram, el piular dels ocells i el zumzeig dels insectes i amb les muntanyes de Prades al fons, vaig copsar les més pures i plaents imatges de la Natura, aquesta Natura que sempre és la meua mestra.

Per altra banda un fet particular, la seva delicada salut, no el va permetre viure sempre com un nen normal. Moltes vegades, degut al seu reumatisme, havia de quedar-se assegut sense poder compartir els jocs propis de la seva edat. Això va accentuar la seva mirada i el va permetre augmentar la valoració que de per sí tenia com a nen que compartia la seva vida entre Reus i el seu mas de la Calderera.

Val la pena citar l'anècdota que explica Joan Bergós quan el mestre a l'escola comentava que els ocells tenen ales per a volar. Gaudí el va interrompre per a dir que les gallines del seu mas les feien servir per anar més de pressa. Trobem aquí un dels trets característics del nostre artista, la capacitat per a respondre amb rapidesa i agudeses sempre que creia que el comentari o l'observació que es feia no era correcta, i de vegades, de forma irònica i punyent.

Hi ha un altre aspecte que també considerem bàsic en aquests primers anys, i que destaca Cèsar Martinell, l'interès que en la seva adolescència despertaren els oficis i les artesanies que es desenvolupaven a la ciutat de Reus. Fill d'una família de cal-



### Aproximació a Gaudí: relacions amb les seves vivències i conceptes

Antonio Salcedo Miliani.

Professor d'Història de l'Art (URV)

derers, coneixia molt bé el valor dels oficis artesanals, però també en el seu dia a dia podia veure com treballaven els torners, els fusters, els terrissaires, els espartenyers. Aquest conèixer el va permetre conèixer-los molt bé i per altra part va deixar en ell un pou que tindrà molta importància en la seva producció i que, com sabem, va potenciar i estimular conjuntament amb Domènech i Montaner quan tots dos varen crear el taller de recuperació d'artesanies, el conegut taller del Castell dels Tres Dragons, en l'edifici que Domènech i Montaner havia creat com a restaurant per a l'Exposició de 1888. Domènech i Montaner rememorava aquest taller:

–Discutíanse allí los medios y procedimientos para lograr el apetecido y difícil éxito: repasábamos las instrucciones de los ceramistas de Manises dadas al Conde de Florida Blanca para establecer la fábrica de la Moncloa, las pruebas del extranjero de Dack y de los italianos, las tradiciones antiguas de los ceramistas valencianos que conservaba un viejecito de Manises llamado Cassany a quien yo había ido a ver trabajar, expresamente desde Barcelona, con Gaudí.

Gaudí mateix deia que la seva capacitat per a veure l'espai tenia com a origen la seva condició de ser fill de diverses generacions de calderers... “El calderer és un home que d'una planxa plana ha de fer un volum. Abans de començar la feina ha d'haver vist l'espai. Tots els grans artistes del Renaixement florentí eren ciselladors, que també fan volums d'un pla; per bé que els ciselladors no es separen gaire de les dues dimensions, els calderers les abracen totes tres. i això crea, inconscientment, un domini de l'espai que no tothom posseeix”.

Un tercer aspecte a subratllar en aquesta primera etapa és l'interès que tenia pels monuments antics de la seva ciutat, dels seus voltants i de la ciutat de Tàrragona de la qual tenia una particular valoració per la seva catedral. Podem dir que neix també aquí l'amor pels monuments i runes històriques que en el futur reivindicarà com una constant del seu pensament.

#### La Universitat. Període de formació.

Gaudí arribà a Barcelona l'any 1969 per acabar el batxillerat i preparar el seu accés a la Universitat, el qual va fer cinc anys més tard.

Per ajudar a la seva manutenció i pagar-se els seus estudis començà a treballar com a delineant, la qual cosa li va permetre entrar de forma directa en el món que volia, és a dir començava a conèixer des de dins el camp de l'arquitectura, cosa que li va proporcionar